

STRENG VERTROUWELIJK

Alleen voor Philips

Service Handelaars

Auteursrechten voorbehouden

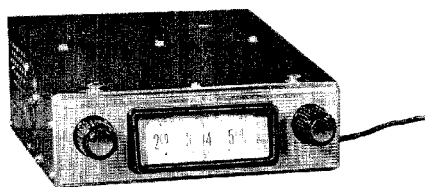
Uitgave van de
CENTRALE SERVICE AFDELING
N.V. Philips' Gloeilampfabrieken
Eindhoven

PHILIPS

SERVICE DOCUMENTATIE

voor de autoradio

NX 344 V



1954

ALGEMEEN

Golfgebied

M.G.: 186 - 585 m (1613 - 513 kHz)

M.F.

456 kHz

Buizen:

B1 : ECH42
B2 : EF 41
B3 : EAF42
B4 : EL 42

Schaalverlichtingslampje

L1 : 7121 N

Triller

AP 6002

Verbruik

2,5 A (6 V =)
1,3 A (12 V =)

Luidspreker

AF 7308 of
AF 7309 of
AF 7310
Z = 5 Ω

AFREGELN VAN DE ONTVANGER

Kring		M.F.	H.F.
1	Volumeregelaar	Max.	Max.
2	Toonschakelaar	Helder	Helder
3	Kernen M.F. spoelen	Bijna geheel uitdraaien	-
4	Afstem unit	Min.	Max.
5	Gemoduleerd signaal van	456 kHz via 33000 pF aan g1B1	508 kHz via kunstantenne aan de antennebus (x)
6	Trim op maximum uitgangsspanning	S7 - C16 S6 - C15 S4 - C11 S5 - C12 (Na het afregelen van S5-C12 de kernen niet meer verdraaien)	C10

7	Gemoduleerd signaal van	-	1580 kHz via kunst- antenne aan de anten- nebus (x) en stem de ontvanger op deze fre- quentie af.
8	Trim op maximum uit- gangsspanning	-	C3
9	Lak af	S4, S5, S6, S7	C10

(x) Kunstantenne

Bij het toevoeren van een signaal aan de antennebus, moet de meetzen-
der via een kunstantenne volgens fig. 1 aangesloten worden, teneinde
de capaciteit van de autoradio-antenne te vervangen. Wordt een afge-
schermde kabel gebruikt tussen de kunstantenne en de ontvanger, dan
moet de capaciteit van 60 pF verminderd worden met de capaciteit van
deze kabel.

Afregelen van de antennecondensator C3

A. Ontvangtoestel zonder K.G. voorzetapparaat

Stem het ontvangtoestel op een zeer zwak station (juist hoorbaar) bo-
ven 500 m af. Regel C3 (achter het afdekplaatje, linkerzijde) op ma-
ximum geluidsterkte af (de antenne moet geheel zijn uitgeschoven)

B. Ontvangtoestel met aangesloten K.G. voorzetapparaat

1. Terugschakelknop, gemerkt "0" op het voorzetapparaat indrukken en
het ontvangtoestel op een zeer zwak station boven de 500 m afstem-
men. Regel C3 op maximum geluidsterkte af.
2. Eén van de drukknoppen (voorzien van meterbandindicatie) op het
voorzetapparaat indrukken. Stem de ontvanger op een K.G. station
(bij ca 300 m indicatie) af en antennecondensator in het voorzet-
apparaat op maximum geluidsterkte afregelen.

ONDERDELENLIJST

- Bij bestellen altijd vermelden:
1. Omschrijving en kleur
 2. Codenummer
 3. Typenummer van het apparaat

	Omschrijving	Codenummer
	Knop (2x) Veer voor de knoppen (2x) Schaal Schaalvenster Afdekplaat (kleur AB) Afstemunit Veer voor aandrijfkabel Bladveer voor toenschakelaar Buishouder (4x) Trillerhouder Antennebus Veer voor bevestiging van de spoelbussen (2x) Kabel met filter Zekeringhouder Moer voor volumeregelaar As voor volumeregelaar	A3 739 45.0 A3 644 89.0 A3 742 20.0 A3 739 48.0 P5 280 20/04 A3 696 09.0 A3 646 90.0 A3 700 93.0 B1 506 53.0 B1 506 42.0 A3 705 66.0 A3 652 58.3 A3 739 46.0 A3 359 54.0 49 758 21.0 A3 432 95.0
	JAS/Rsw	

S1			A3 115 77.0	C25	50	μF	AC 5951/50
S2				C26	0,1	μF	A9 999 06/100K
S3				C27	12000	pF	A9 999 06/V12K
C8	115	pF	*)	C28	12000	pF	A9 999 06/V12K
C9	115	pF		C29	3300	pF	A9 999 06/3K3
S4				C30	1,5	μF	*)
S5				C31	820	pF	B1 664 13.0
C11	110	pF	A3 126 84.0	C32	820	pF	B1 664 13.0
C12	195	pF		C33	820	pF	B1 664 13.0
S6				C34	820	pF	B1 664 13.0
S7				R1	1000	Ω	A9 999 00/1K
C15	110	pF	A3 126 84.0	R2	1,5	MΩ	A9 999 01/1M5
C16	195	pF		R3	22000	Ω	A9 999 00/22K
S8				R4	33000	Ω	A9 999 00/33K
S9			A3 169 20.0	R5	33000	Ω	A9 999 00/33K
S10			**))	R6	68000	Ω	A9 999 00/68K
S11			A3 115 78.0	R7	1	MΩ	A9 999 01/1M
S12				R8	47000	Ω	A9 999 00/47K
S13				R9	0,5	MΩ	48 900 00/DL50K+450K
S14				R10	10	MΩ	A9 999 01/10M
S15			A3 161 67.0	R11	0,82	MΩ	A9 999 01/820K
S16				R12	0,1	MΩ	A9 999 00/100K
S17				R13	0,82	MΩ	A9 999 01/820K
S18			A3 114 22.0	R14	330	Ω	A9 999 01/330E
S19	1,5	μF	*)	R15	1000	Ω	A9 999 01/1K
C30				R16	18	Ω	A9 999 01/18E
C1	25	μF	AC 5309/25+25	R17	3900	Ω	A9 999 01/3K9
C2	25	μF	28 212 36.4	R18	3900	Ω	A9 999 01/3K9
C3	30	pF	A9 999 05/75E	R19	0,1	MΩ	A9 999 01/100K
C4	75	pF	A9 999 04/100E	R20	220	Ω	A9 999 01/220E
C5	100	pF	A9 999 04/18E	R21	39000	Ω	A9 999 01/39K
C7	18	pF	*)	R22	150	Ω	A9 999 01/150E
C8	115	pF	*)	Z ((6 V)	6,3 Amp.	08 141 93.0
C9	115	pF	*)	((12 V)	3,15 Amp.	08 140 32.2
C10	60	pF	49 005 58.0	*)	Zie mechanische stuklijst See list of mech. parts Voir liste des pièces méch. Ssiehe mech. Stückliste Véase lista de piezas mec.		
C11	110	pF	***)	**))	Triller Vibrator Vibrateur Zerhacker Vibrador		
C12	195	pF	49 184 55.0	*)	Zie spoelen See coils Voir bobines Siehe Spulen Véase bobinas		
C13	47000	pF		*)			
C14	47000	pF					
C19	47000	pF					
C20	47000	pF					
C15	110	pF	*)*)*)				
C16	195	pF					
C17	27000	pF	A9 999 06/27K				
C18	47	pF	A9 999 04/47E				
C21	820	pF	B1 664 13.0				
C22	18000	pF	A9 999 06/18K				
C23	2200	pF	A9 999 06/V2K2				
C24	1,5	μF	B1 657 86.0				

NX 344 V

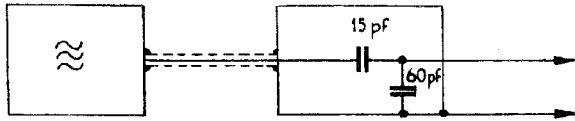


Fig.1

R 13963

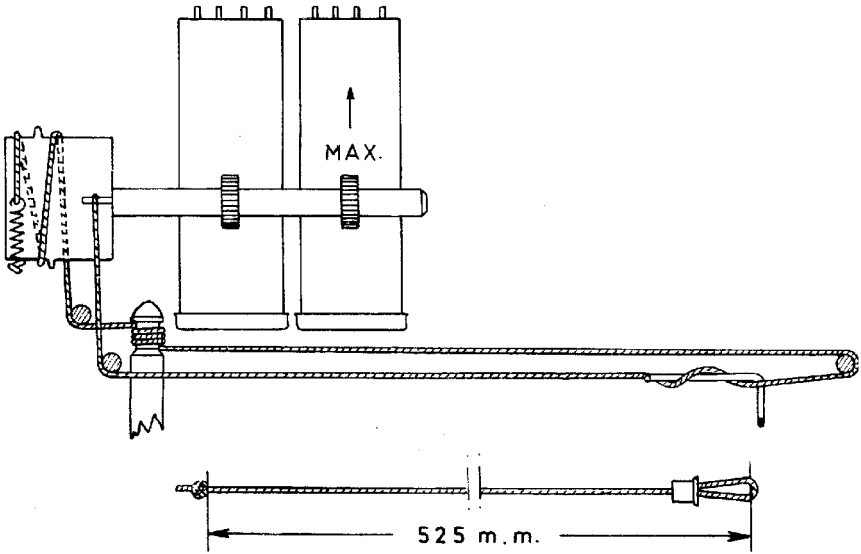


Fig.2

R15383

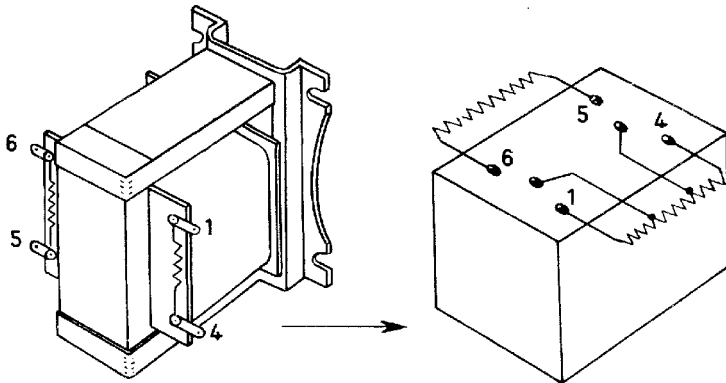


Fig.3

R15384

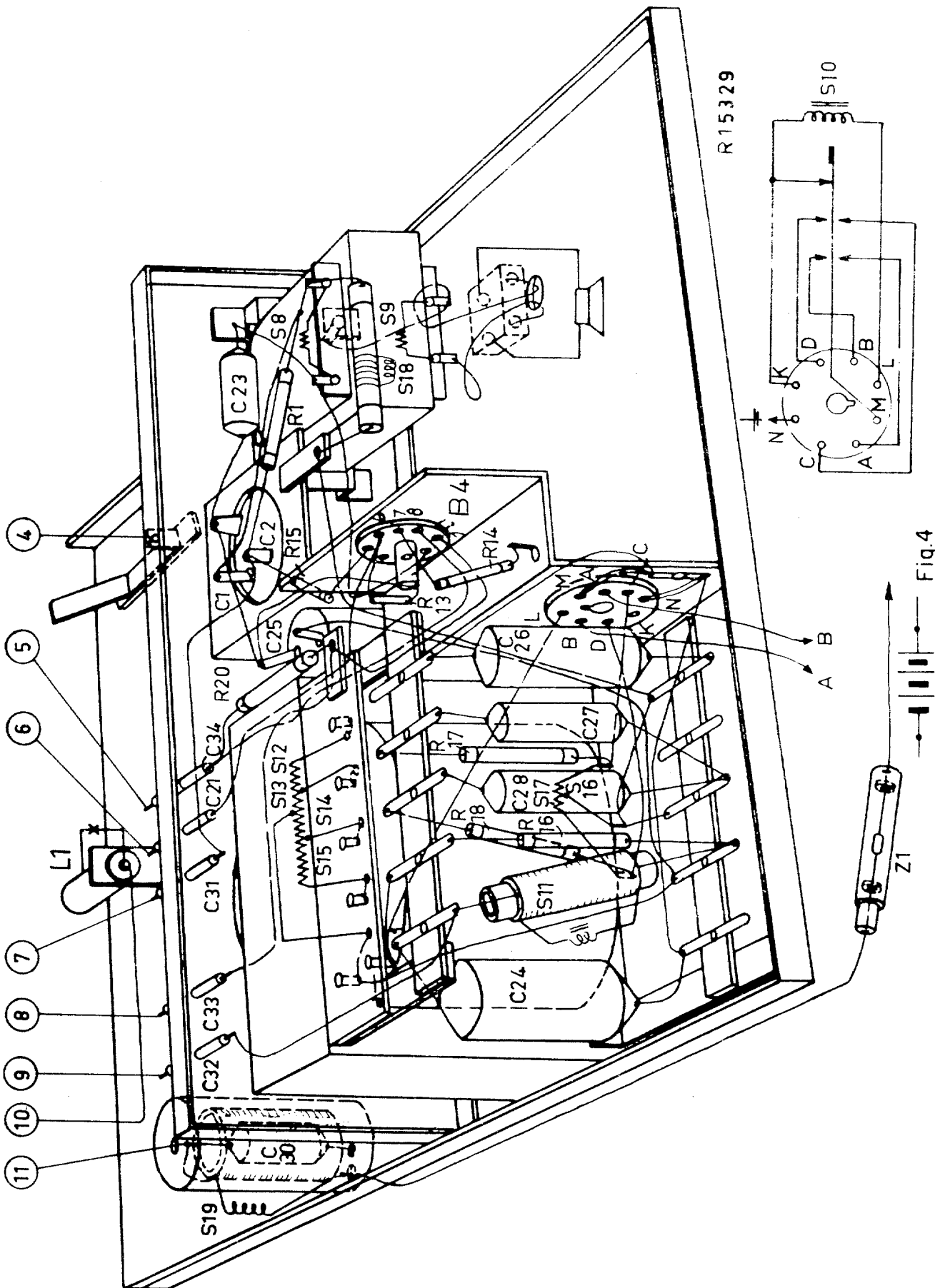
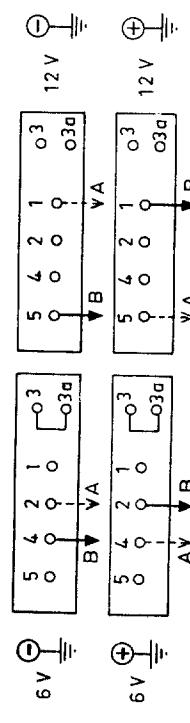
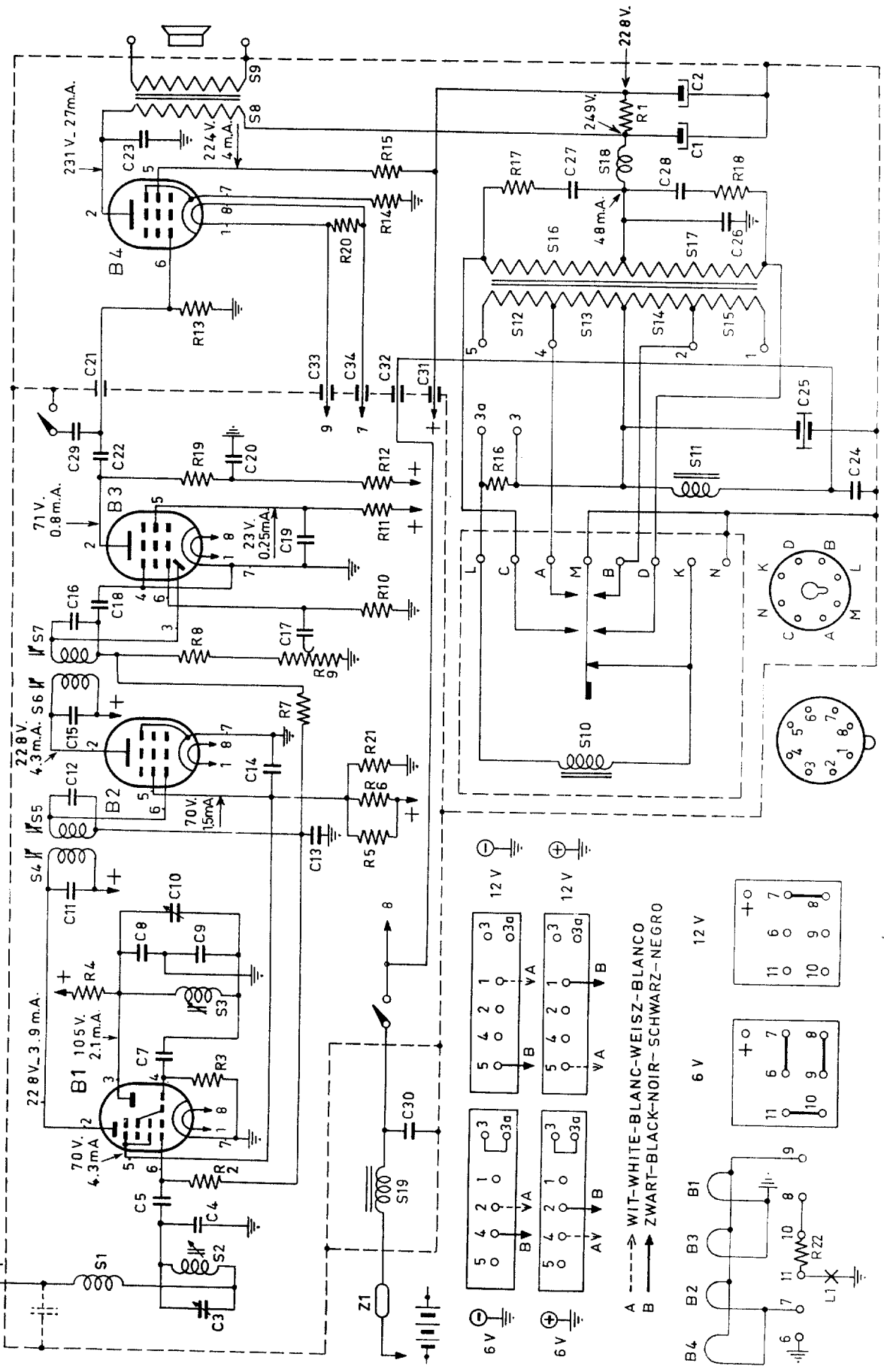


Fig. 4

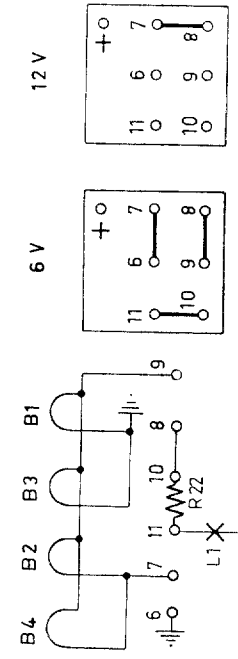
R15329

NX 344 V

S	1. 2.	19.	3.	4.	5.	10.	6.	7.	12.13.14.15.	16.17.	18.	8. 9.
C	3.	4.5.	7.	8.9.10.11.	13.	12.14.15.	17.16.18.	19.	24.22.20.29.25.21.	33.34.32.31.	26.27.28.	23. 1. 2.
R	22.	2.	3.	4.	5.	6. 21.	7.	8.9. 10.	11. 19.12.16.	13.	20. 14. 17.18.15.1.	



A ---> WIT-WHITE-BLANC-WEISZ-BLANCO
 B ---> ZWART-BLACK-NOIR- SCHWARZ-NEGRO



R 15326

Fig 5

S	D.											C.			B.		A.		
C	17.		22.		18.20.19.			13.		14.		10.		7.		4. 5. 3.			
R	22. 9.		10.		8.		19. 12.		11. 7.		21.		6. 5. 4.		2. 3.				

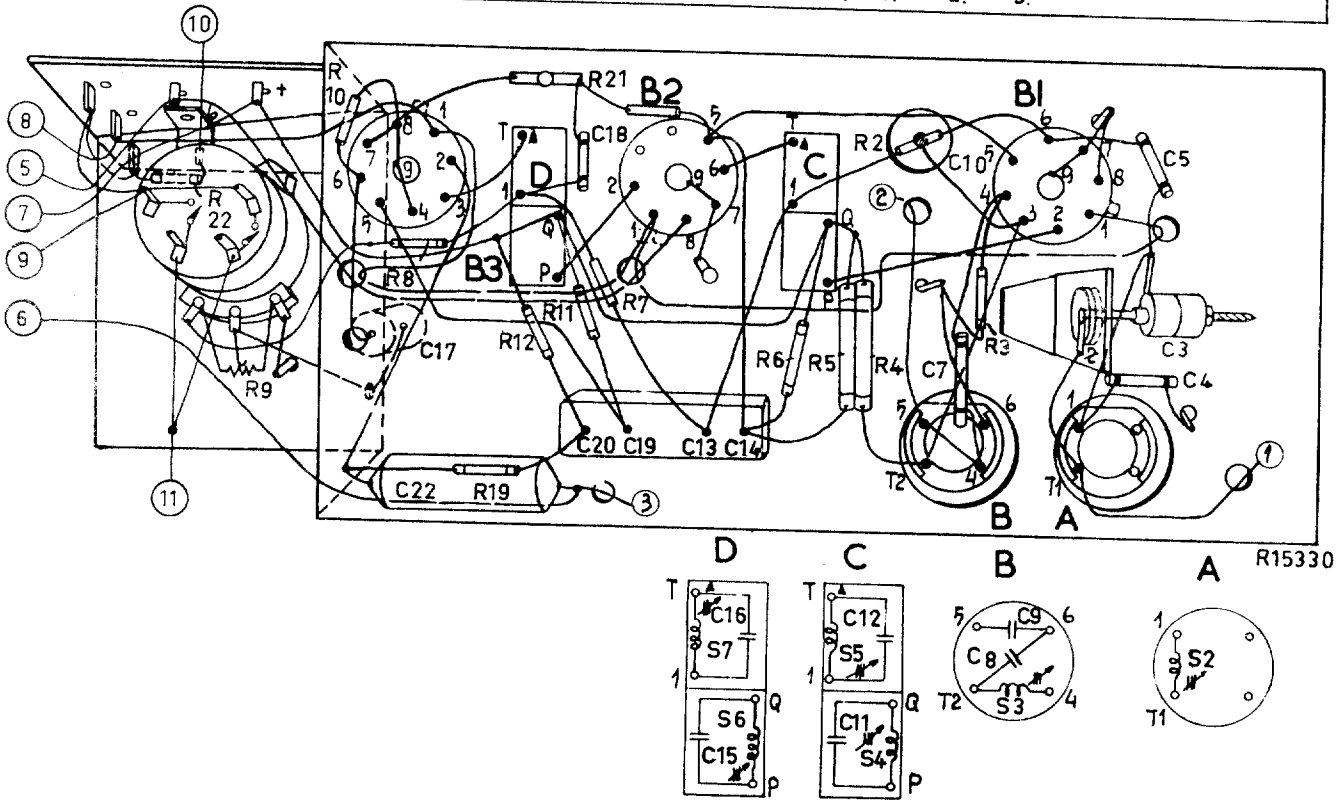


Fig. 6

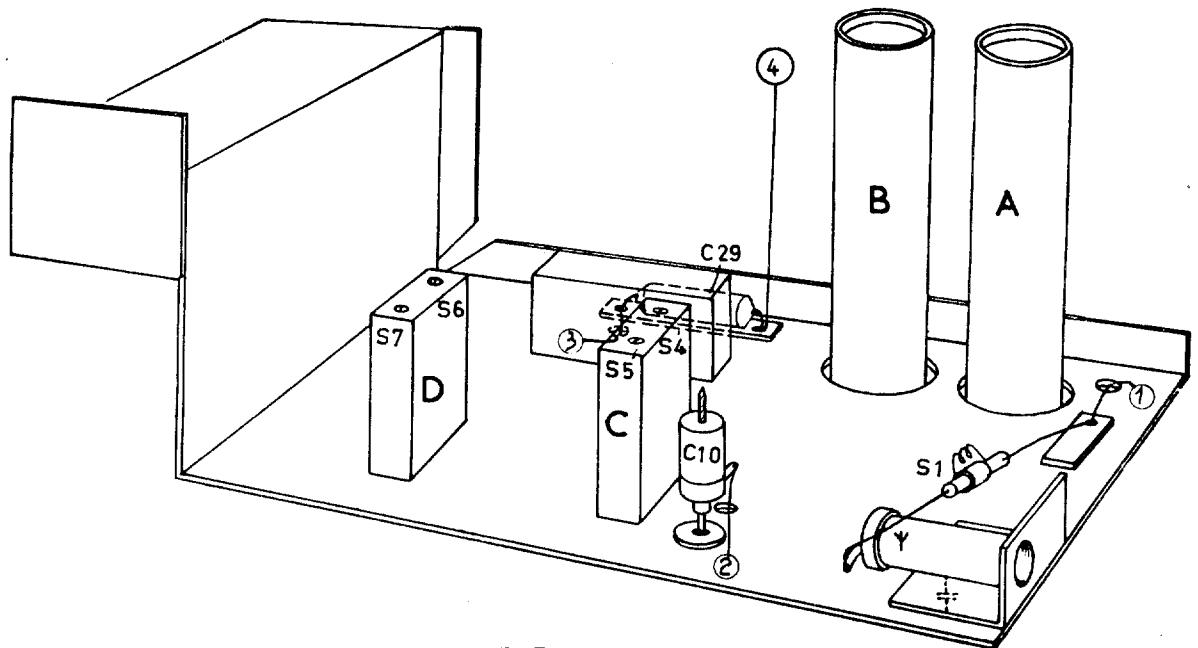


Fig. 7

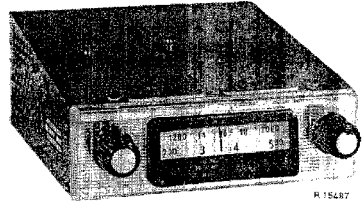
R15330

PHILIPS

SERVICE DOCUMENTATIE

voor de autoradio

NX 344 V-10



1954. Voor accuvoeding 6 V of 12 V.

ALGEMEEN

Golfgebied

M.G. : 186 - 585 m (1613 - 513 kHz)
L.G. : 1154-2000 m (260 - 150 kHz)

M.F. : 456kHz

Buizen

B1 : ECH42
B2 : EF41
B3 : EAF42
B4 : EL42

Schaalverlichtingslampje

L1 : 7994N-00

Triller
AP6002

Verbruik

ca. 3,9 A (6 V=)
ca. 2,0 A (12 V=)

Luidspreker

AF7306 of
AF7307 of
AF7308 of
AF7309 of
AF7310
Z = 5 Ω.

AFREGELLEN VAN DE ONTVANGER

1	Kring	M.F.	H.F. (M.G.)	E.F. (L.G.)
1	Volumeregelaar	Max.	Max.	Max.
2	Toonschakelaar	Helder	Helder	Helder
3	Kernen M.F. spoelen	Bijna geheel uitdraaijen.	-	-
4	In de middenstand plaatsn	-	C3	-
5	Afstemunit	Min.	Max.	Max.
6	Gemoduleerd signaal van	456kHz via 33000pF aan g1B1	508kHz via kunst-antenne aan de antennebus x)	145kHz via kunstantenne aan de antennebus x)
7	Trim op max. uitgangsspanning	S7 - C16 S6 - C15 S4 - C11 S5 - C12 (Na het afregelen van S5-C12 de kernen niet meer verdraaijen).	C10	C38

8	Gemoduleerd signaal van	-	1580kHz via kunstantenne ^x) aan de ant.bus en stemontvanger op deze freq. af.	170kHz via kunstantenne ^x) aan de ant.bus en stemontvanger op deze frequentie af.
9	Trim op max. uitgangsspanning	-	C35	C36
10	Lak af	S4,S5,S6 en S7	C10	C38

(*) Kunstantenne

Bij het toevoeren van een signaal aan de antennebus, moet de meetzender via een kunstantenne volgens fig.1 aangesloten worden, teneinde de capaciteit van de autoradio-antenne te vervangen. Wordt een afgeschermde kabel gebruikt tussen de kunstantenne en de ontvanger, dan moet de capaciteit van 60 pF verminderd worden met de capaciteit van deze kabel.

Afregelen van de antennecondensator C3

A. Ontvangstoestel zonder K.G. voorzetapparaat

Stem het ontvangstoestel op een zeer zwak station (juist hoorbaar) boven 500 m af. Regel C3 (achter het afdekplaatje, linkerzijde) op maximum geluidsterkte af (de antenne moet geheel zijn uitgeschoven).

B. Ontvangstoestel met aangesloten K.G. voorzetapparaat

1. Terugschakelknop, gemerkt "0" op het voorzetapparaat indrukken en het ontvangstoestel op een zeer zwak station boven de 500 m afstemmen. Regel C3 op maximum geluidsterkte af.
2. Eén van de drukknoppen (voorzien van meterbandindicatie) op het voorzetapparaat indrukken. Stem de ontvanger op een K.G.station (bij ca. 300 m indicatie) af en antennecondensator in het voorzetapparaat op maximum geluidsterkte afregelen.

ONDERDELENLIJST

- Bij bestellen altijd vermelden: 1. Omschrijving en kleur.
2. Codenummer.
3. Typenummer van het apparaat.

	Omschrijving	Codenummer
	Knop (2x)	A3 739 45.0
	Veer voor de knoppen (2x)	A3 644 89.0
	Schaal	A3 743 28.0
	Schaalvenster	A3 750 49.0
	Afdekplaat (kleur AB)	P5 280 20/04
	Afstemunit	A3 696 09.0
	Veer voor aandrijfkabel	A3 646 90.0
	Bladveer voor toonschakelaar	A3 700 93.0
	Buishouder (4x)	B1 506 53.0
	Trillerhouder	B1 506 42.0
	Veer voor bevestiging van de spoelbussen (2x)	A3 652 58.3
	Kabel met filter	A3 739 46.0
	Zekeringhouder	A3 359 54.0
	Moer voor volumeregelaar	49 758 21.0
	As voor volumeregelaar	A3 432 95.0
	Schuif voor schakelaar	P4 380 95/02
	Schakelaarstrip	A3 664 22.0
	JvE/TV	

S1		A3 115 77.0	C24	0,47	MF	A9 999 06/470K	
S2		*)	C25	50	MF	AC 5951/50	
S3			C26	0,1	MF	A9 999 06/100K	
C8	115		PF	C27	12000	PF	A9 999 06/V12K
C9	115		PF	C28	12000	PF	A9 999 06/V12K
S4			*)	C29	3300	PF	A9 999 06/3K3
S5		C30		0,22	MF	*)	
C11	110	PF		C31	820	PF	B1 664 13.0
C12	195	PF		C32	820	PF	B1 664 13.0
S6		*)		C33	820	PF	B1 664 13.0
S7			C34	820	PF	B1 664 13.0	
C15	110		PF	C35	100	PF	A9 999 07/ 30E-175E
C16	195		PF	C36	400	PF	A9 999 07/ 250E-400E
S8			*)	C37	220	PF	A9 999 04/220E
S9		C38		30	PF	28 212 36.4	
S10		**)		C39	68	PF	A9 999 04/68E
S11		A3 115 78.0	R1	1000	Ω	A9 999 00/1K	
S12		*)	R2	0,82	MΩ	A9 999 01/820K	
S13			R3	47000	Ω	A9 999 00/47K	
S14			R4	33000	Ω	A9 999 00/33K	
S15			A3 161 67.0	R5	33000	Ω	A9 999 00/33K
S16			*)	R6	68000	Ω	A9 999 00/68K
S17				R7	1,5	MΩ	A9 999 01/1M5
S18				A3 114 22.0	R8	47000	Ω
S19	1,5	*)	R9	0,5	MΩ	48 900 00/ DL50K+450K	
C30			R10	10	MΩ	A9 999 01/10M	
S20		A3 117 52.0	R11	0,82	MΩ	A9 999 01/820K	
S21		A3 115 76.0	R12	0,1	MΩ	A9 999 00/100K	
C1	25	*)	R13	0,82	MΩ	A9 999 01/820K	
C2	25		A9 999 12/ 25+25	R14	330	Ω	A9 999 01/330E
C3	60	PF	R15	1000	Ω	A9 999 01/1K	
C4	82	PF	R16	18	Ω	A9 999 00/18E	
C5	100	PF	R17	3900	Ω	A9 999 00/3K9	
C7	33	PF	R18	3900	Ω	A9 999 00/3K9	
C8	115	PF	R19	0,1	MΩ	A9 999 01/100K	
C9	115	PF	R20	220	Ω	A9 999 00/220E	
C10	60	PF	R21	39000	Ω	A9 999 00/39K	
C11	110	PF	R22	82	Ω	A9 999 01/82E	
C12	195	PF	R23	22000	Ω	A9 999 01/22K	
C13	47000	PF	Z ((6V) 6,3	Amp.	08 141 93.0	
C14	47000	PF	((12V) 3,15	Amp.	08 140 32.2	
C19	47000	PF	*)	Zie mechanische stuklijst See list of mech. parts Voir liste des pièces méch. Siehe mech. Stückliste Véase lista de piezas mec.			
C20	47000	PF	**)	Triller *) Zie spoelen Vibrator *) See coils Vibrateur *) Voir bobines Zerhacker *) Siehe Spulen Vibrador *) Véase bobinas			
C15	110	PF	*)	A9 999 06/27K			
C16	195	PF	**)	A9 999 04/47E			
C17	27000	PF	*)	B1 664 13.0			
C18	47	PF	*)	A9 999 06/18K			
C21	820	PF	*)	A9 999 06/V2K2			
C22	18000	PF	*)				
C23	2200	PF	*)				

NX 344 V-10

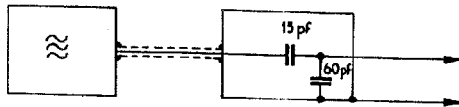


Fig.1

R 15963

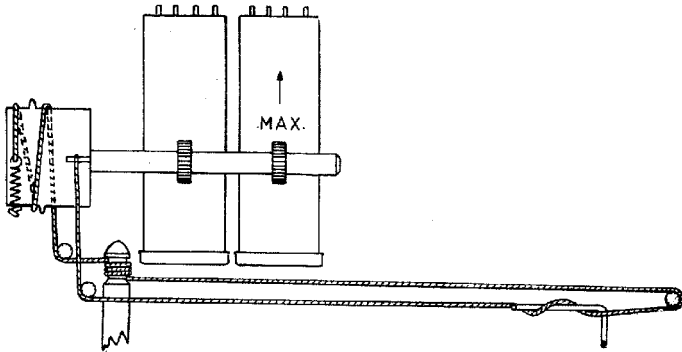
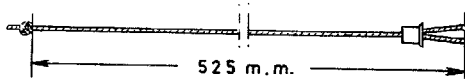


Fig.2



R15383

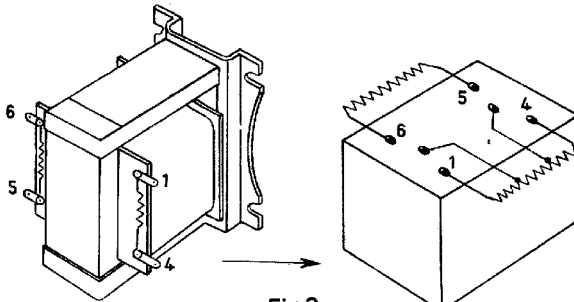
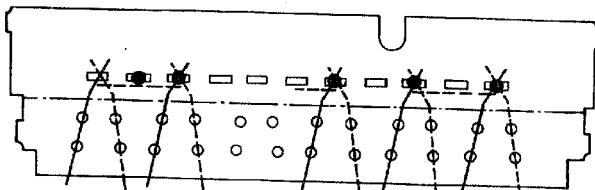


Fig.3

R15384



Sk1

R15514

Fig.4

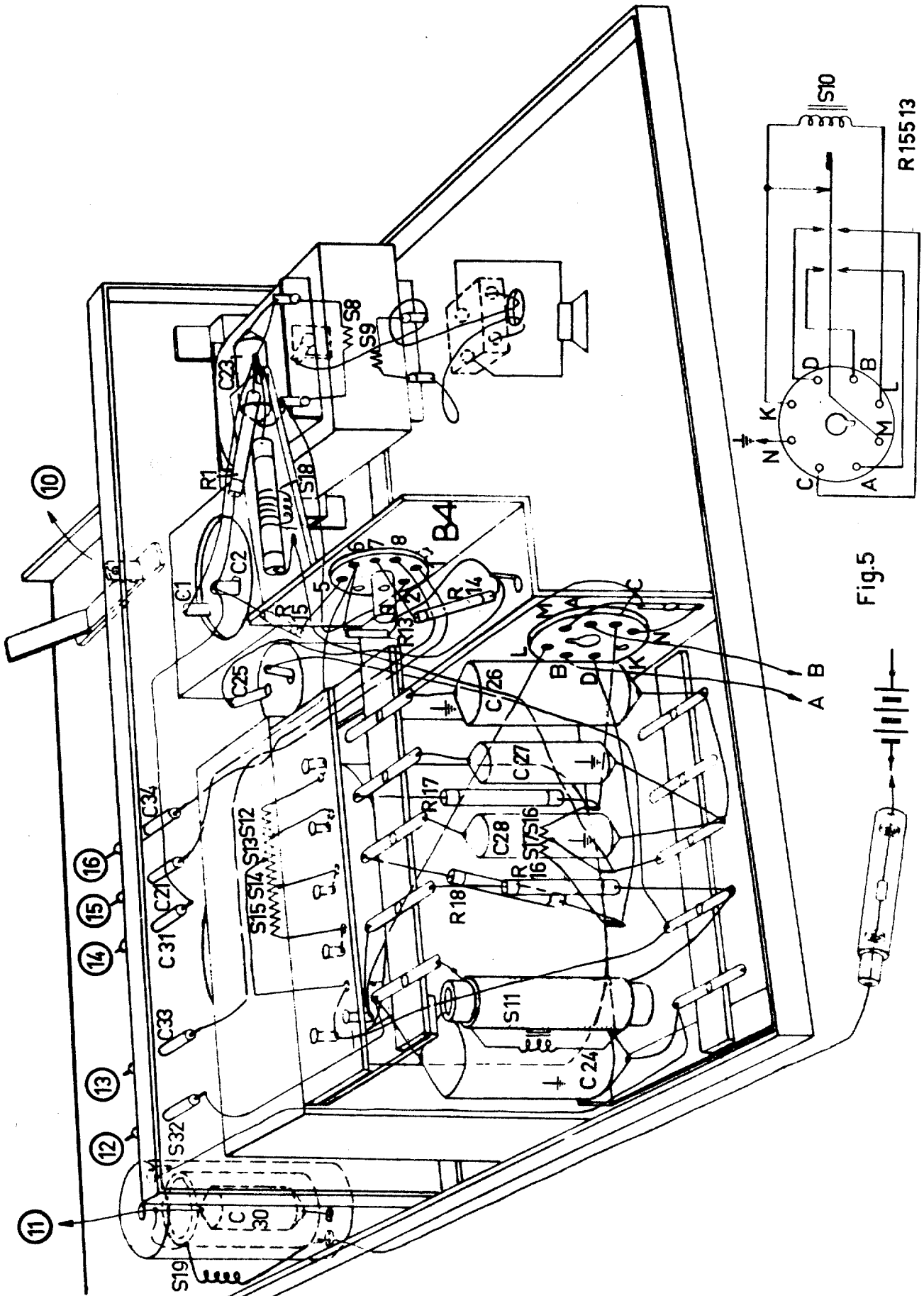


Fig. 5

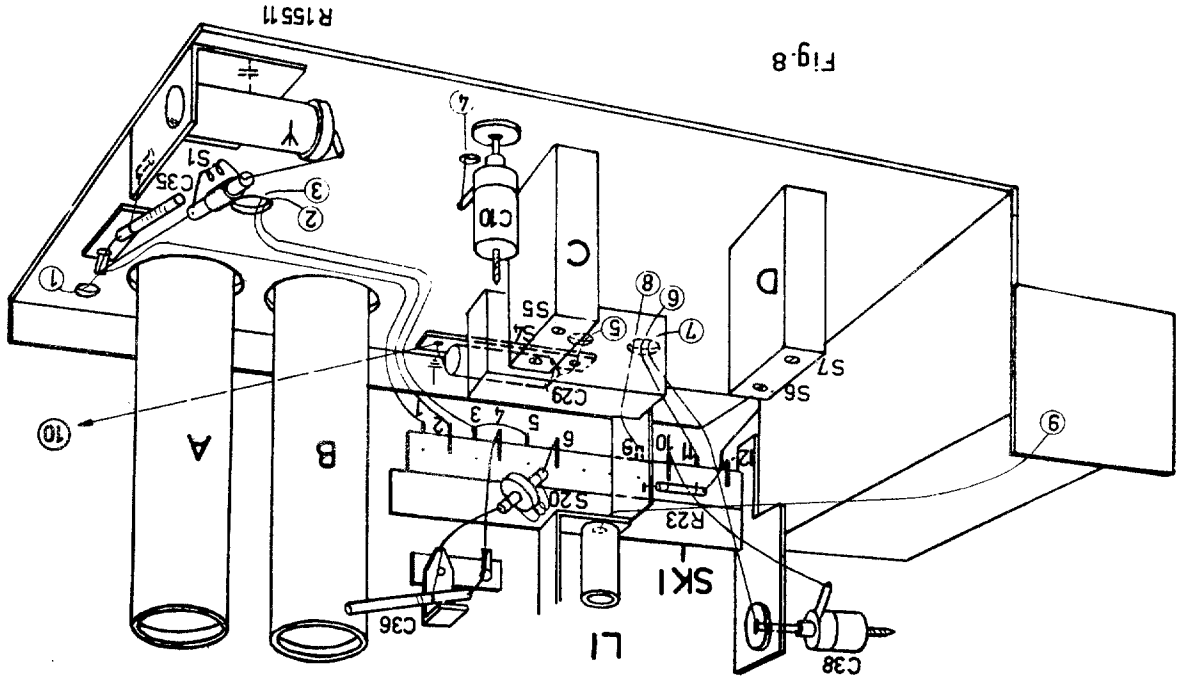


Fig. 8

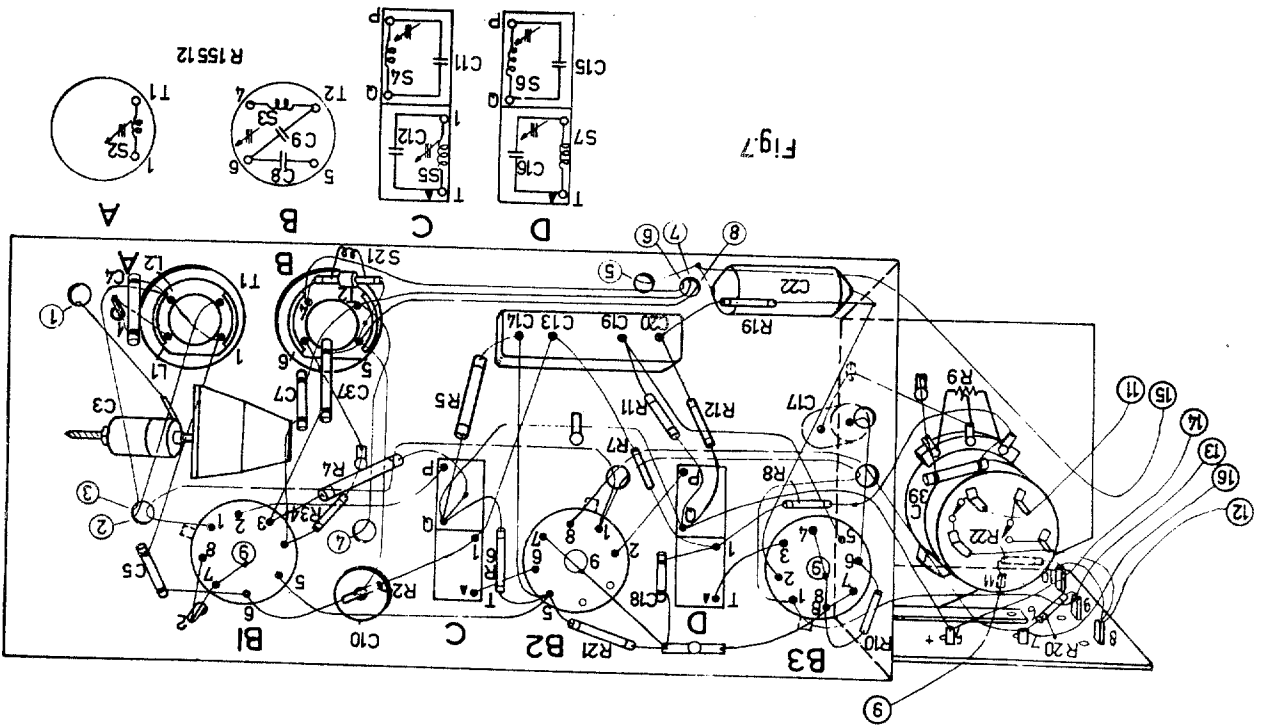


Fig. 7

R:	20	22	9	10	8	19	12	11	7	23	21	5	2	4	3		
C:	39	17	22	38	18	20	19	13	14	29	10	37	7	5	3	35	4
S:	D	C	20	B	21	1	A										

N.V. PHILIPS
GLOEILAMPEN-
FABRIEKEN
EINDHOVEN

Service Information

No. BFB

DATE 20-1-55

CENTRAL
SERVICE
DIVISION

GROUP: Apparatius
ARTICLE: Carradio
TYPE: NX 344 V - 00 - 10

JvE/SR

RE:

In the mechanical parts list of the Service Notes of the above receivers should be added:

Brass bushing for tuning spindle
Code number A3 489 23.0

In de mechanische stuklijst van de Service Documentaties van bovengenoemde apparaten moet worden toegevoegd:

Messing busje voor afstemas
Codenummer A3 489 23.0

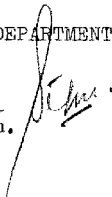
In der Mechanische Stücklisten der Kundendienstanleitungen der obigen Empfänger muss hinzugefügt werden:

Messing Buchse für Abstimwelle
Codenummer A3 489 23.0

Dans la liste de pièces mécaniques des Documentations Service des récepteurs mentionnés-ci-dessus il faut ajouter:

Manchon de laiton pour l'axe de syntonisation
No. de code A3 489 23.0

CENTRAL SERVICE DEPARTMENT

A.v. Heulen. 

N.V. PHILIPS
GLOEILAMPEN-
FABRIEKEN
EINDHOVEN

Service Information

No. Bad:

DATE 24-11-54

CENTRAL
SERVICE
DIVISION

GROUP: Apparatius
ARTICLE: Car-radio speakerunit
TYPE: AF 3710

JvE/MZ

RE:

De autoradio luidsprekerunit AF 3710, welke gebruikt wordt voor de ontvangers NX 344 V-00 en NX 344 V-10 heeft een Philite kastje code nummer A3 739 79.0 en een luidspreker type AD 3510E.

Car-radio speaker unit.

The car-radio loudspeaker unit AF 3710 which is used for the receivers NX 344 V-00 and NX 344 V-10 has a Philite case, code number A3 739 79.0 and a loudspeaker type AD 3510E.

Autoempfänger-Lautsprechereinheit.

Die Autoempfänger-Lautsprechereinheit AF 3710 welche für die Empfänger NX 344 V-00 und NX 344 V-10 benutzt wird, hat ein Philite Gehäuse Code-nummer A3 739 79.0 und einen Lautsprecher Typ AD 3510E.

Unité de haut-parleur autoradio.

L'unité de haut-parleur autoradio AF 3710 qui est utilisé pour les récepteurs NX 344 V-00 et NX 344 V-10 a un boîtier en Philite numéro de code A3 739 79.0 et un haut-parleur type AD 3510E.

CENTRAL SERVICE DIVISION

A. van Heulen.

N.V. PHILIPS
GLOEILAMPEN-
FABRIEKEN
EINDHOVEN

Service Information

No. BF7

DATE 12-1-55

CENTRAL
SERVICE
DIVISION

GROUP: Apparatius
ARTICLE: Car-radio
TYPE: NX 344 V-10

JvE/SR

RE: Modification

In recent versions, the receiver NX 344 V-10 has obtained a diode filter DF instead of C18, C39 and R8. When this diode filter gets defect, the original capacitors and resistors must be used for replacement. (See Service Notes) Moreover an image filter (S10 and C40) has been fitted for the L.W. range. The receivers with diode filter and image filter are to be recognized by the indication.

EO2 on the chassis.

For connection, see the enclosed figures.

Re: Wijziging.

De ontvanger NX 344 V-10 heeft in latere uitvoeringen in plaats van C18-C39 en R8, een diode filter DF gekregen. Bij defect raken van dit diode filter moet men de originele condensatoren en weerstanden als remplace gebruiken (zie Service Documentaties) Bovendien is voor L.G. een spiegel-filter S10 en C40 aangebracht.

De ontvangers met diode filter en spiegel-filter zijn te herkennen aan de aanduiding EO2 op het chassis.

Voor aansluitingen zie bijgaande figuren.

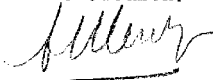
Conc: Modification

Dans les exécutions récentes, les récepteurs NX 344V-10 ont obtenu un filtre à diode DF, au lieu de C18, C39 et R8. Si ce filtre à diode devient défectueux, il faut utiliser les condensateurs et résistances primitifs comme pièces de rechange (Voir Documentation Service) En outre un filtre-image (S10 - C40) est appliqué pour la gamme G.O. Les récepteurs avec le filtre à diode et filtre image sont reconnaissables par l'indication EO2 sur le châssis.

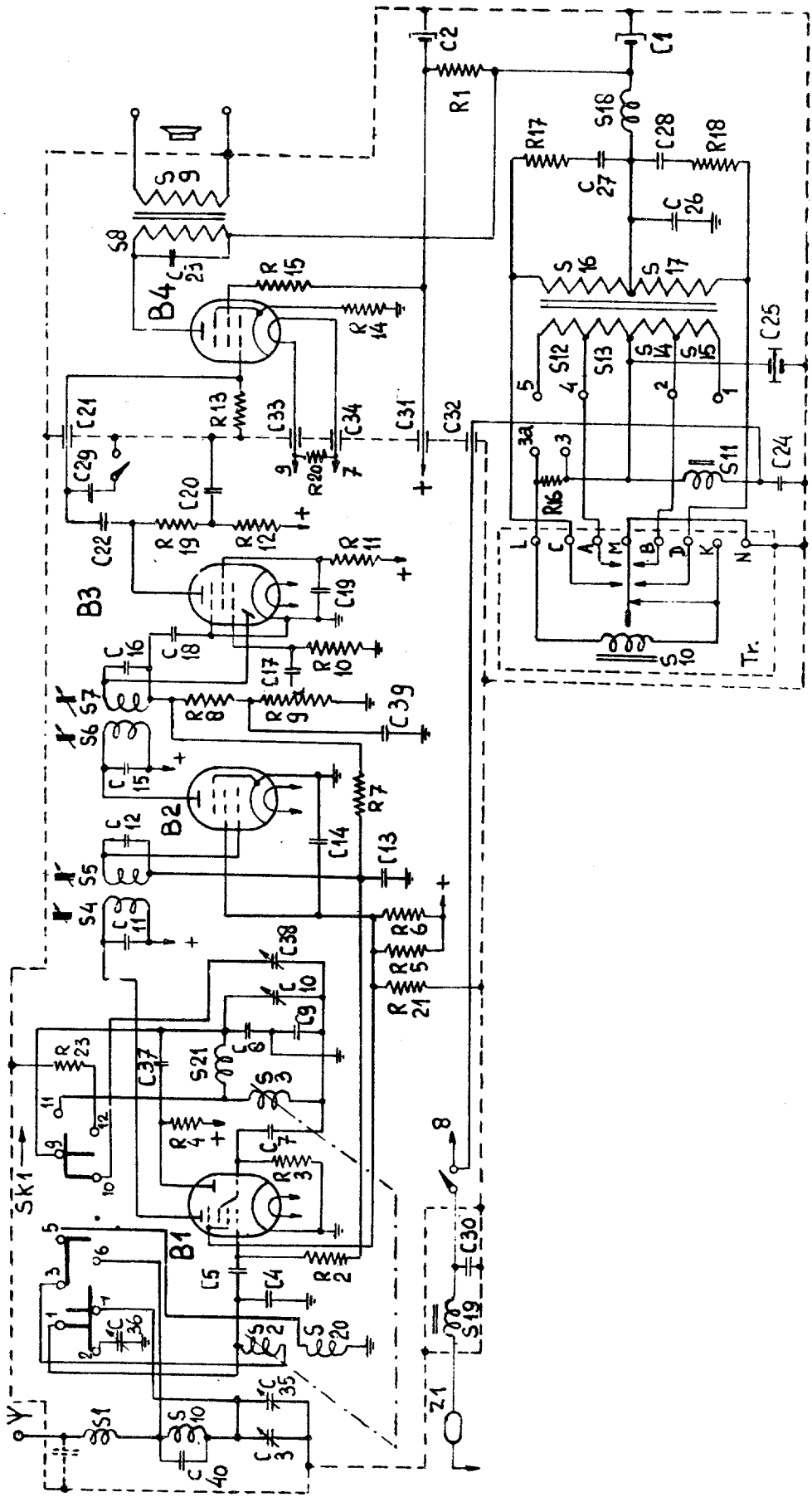
Pour la connexion, voir les figures annexes.

CENTRAL SERVICE DIVISION

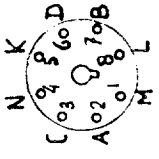
A.v.Heulen.



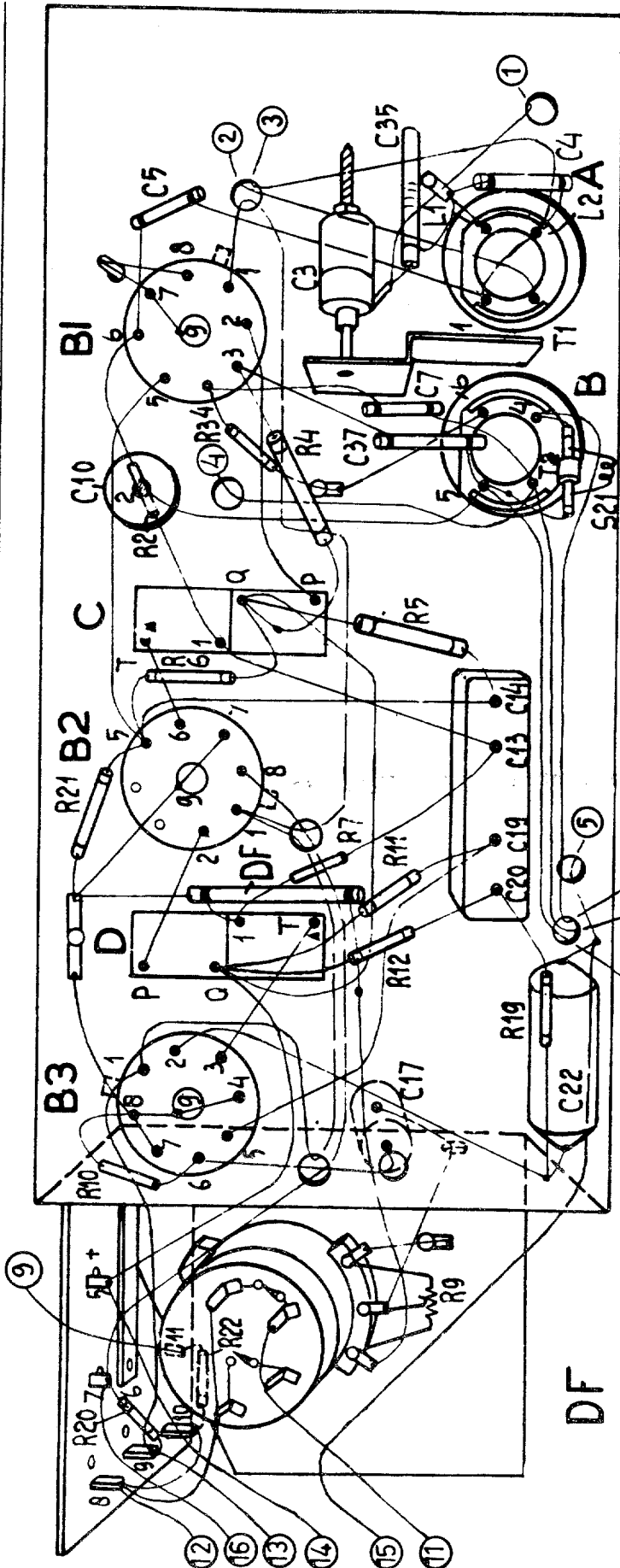
S	1, 10, 2, 20, 19,	3, 21,	4, 5,	6, 7,	8, 9,	18,
C	3, 40, 35,	7, 37, 8, 9, 10, 38,	11, 13, 14, 12,	15, 3, 9, 16, 17, 18,	19, 22, 29, 20, 21, 33, 34, 31, 32, 23, 25,	26, 27, 28,
R	22, 2,	3, 4,	21, 5, 6,	7,	8, 9, 10,	11, 19, 12, 16, 20, 13,
						14, 15,
						17, 18,
						1,



R15588



S	D.	C.	20. B. 21.	1A.	10.
C	17. 22. 38.	20.19.	13.14. 29.10. 36.	37.7.	5.3. 35. 4. 40.
R	20. 22. 9.	10.	19. 12. 11.7.23.21.	6. 5.	2. 4. 3.

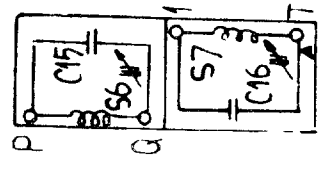
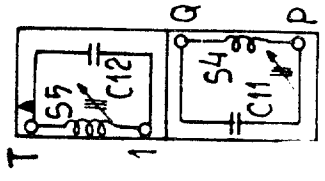
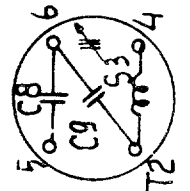
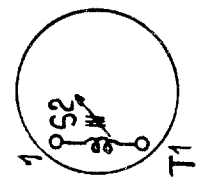


A R15590

B

C

D



DF

